

摘藻堂四庫全書薈要

集部

欽定四庫全書薈要

集部

御定歷代賦彙卷十二

詳校官候補通政司經歷臣郭祚熾



欽定四庫全書薈要卷一萬七千二百三十一集部

御定歷代賦彙卷十二

歲時

秋興賦

有序

晉潘岳

晉十有四年余春秋三十有二始見二毛以太尉掾兼
虎賁中郎將寓直於散騎之省高閣連雲陽景罕耀珥
蟬冕而襲紈綺之士此焉遊處僕野人也偃息不過茅
屋茂林之下談話不過農夫田父之客攝官承乏猥廁

朝列夙興晏寢匪遑底寧譬猶池魚籠鳥有江湖山藪
之思於是染翰操紙慨然而賦於時秋也故以秋興命
篇辭曰

四運忽其代序兮萬物紛以迴薄覽花蔕之時育兮察
盛衰之所託感冬索而春敷兮嗟夏茂而秋落雖末事
之榮悴兮伊人情之美惡善乎宋玉之言曰悲哉秋之
為氣也蕭瑟兮草木搖落而變衰慄慄兮若在遠行登
山臨水送將歸夫送歸懷慕徒之戀兮遠行有羈旅之

憤臨川感流以歎逝兮登山懷遠而悼近彼四憾之疚
心兮遭一塗而難忍嗟秋日之可哀兮諒無愁而不盡
野有歸燕隰有翔隼遊氛朝興槁葉夕殞於時乃屏輕
箑釋織絺藉莞弱御袷衣庭樹撼以灑落兮勁風戾而
吹惟蟬嘒嘒以寒吟兮鴈飄飄而南飛天晃朗以彌高
兮日悠陽而浸微何微陽之短晷覺涼夜之方永月朦
朧以含光兮露淒清以凝冷熠燿檠於階闥兮蟋蟀鳴
乎軒屏聽離鴻之晨吟兮望流火之餘景宵耿介而不

寐兮獨展轉於華省悟時歲之道盡兮慨俯首而自省
斑鬢彫以承弁兮素髮颯以垂領仰羣雋之逸軌兮攀
雲漢以遊騁登春臺之熙熙兮珥金貂之炯炯苟趣舍
之殊途兮庸詎識其躁靜聞至人之休風兮齊天地於
一指彼知安而忘危兮固出生而入死行投趾於容跡
兮殆不踐而獲底闕側足以及泉兮雖猴猿而不履龜
祀骨於宗桃兮思反身於綠水且斂衽以歸來兮忽投
紱以高厲耕東臯之沃壤兮輸黍稷之餘稅泉涌湍於

石間兮菊揚芳乎崖澁澡秋水之涓涓兮玩游條之漈
漈逍遙乎山川之阿放曠乎人間之世優哉游哉聊以
卒歲

秋興賦

梁元帝

秋何興而不盡興何秋而不傷傷二情之本背更同來
而匪方復有登山望別臨水送歸洞庭之葉初下塞外
之草前衰攸征人與行子必承臉而沾衣紛吾閒居有
怡優游多暇乃息書幌之勞以命北園之駕爾乃從玩

池曲遷坐林間淹留而陰丹岫徘徊而寒木蘭為興未
已升彼懸崖臨風長想憑高俯窺察遊魚之息澗憐驚
禽之換枝聽夜籤之響殿聞懸魚之叩扉將據梧於芳
杜欲留連而不歸

秋興賦

宋 陳 普

金風西來噓一氣於清商蕭颯瑟颺肇六合之寒涼煙
雲飛兮縹緲穹昊高兮清蒼溪流嗚咽以竭涸林木於
邑而凋傷枯荷池館敗葉垣牆幽情芳杜愁心垂楊燕

謝跡於泥巢鴻馳聲於瀟湘豆花蟲兮訴恨腐草螢兮
流光傷流年之翕忽覽時物而徬徨吟清風兮歌滄浪
懷美人兮天一方寄遊心於千里極雲海之微茫微茫
兮不可涉夕陽影兮楓葉想羹膾之尊鱸欠松檜之舟
楫美人兮美人涕淚沾巾恨不得學長房而縮地兮把
瑤草兮相親

秋興賦二

宋陳普

維天動而地靜兮陰陽隨其運行四序因而代謝兮萬

物遂其枯榮若夫秋之為令兮誕金德之純精迴颺忽以狂厲兮萬籟託於商聲天沈寥而晃朗兮露零零而淒清微陽短晷涼氣迴薄遊絲編線橐葉隕落夜色冷而烏扉晨光滂乎樓閣蛩蟲脩其坯戶鷹鷲奮其搏攫於斯之時則屏纖絺襲重裘曳瘦竹涉高丘雲留陰兮暮色泉託語兮寒流軒墀行其熠燿枯樹鳴其鴝鷓慨浮生之為寄悲急節之難留嗟乎世人倉皇羈迫塵軌或趨利於宦途或劬情於遠客或折脅之范睢或顛頭

之蔡澤亦有雲路翱翔風波扞格是皆一時之躋蹙終不免於沈默也已矣哉白日兮西飛明月兮盈虧百川水兮歸海華表鶴兮不歸曷若理扁舟於五湖對白鷗而忘機

秋聲賦

有序

唐

劉禹錫

相國中山公賦秋聲以屬天官太常伯唱和俱絕然皆得時道行之餘興猶有光陰之歎况伊鬱老病者乎吟之斐然以寄孤憤

碧天如水兮窅窅悠悠百蟲迎莫兮萬葉吟秋欲辭林
而蕭颯潛命侶以啁啾送將歸兮臨水非吾土兮登樓
晚枝多露蟬之思夕蔓趣寒蟹之愁至若松竹含韻梧
楸蚤脫鶯綺疏之晚吹墮碧砌之涼月念塞外之征行
顧閨中之騷屑夜蛩鳴兮機杼促朔鴈叫兮音書絕遠
杵續兮何泠泠虛窗靜兮空切切如吟如嘯非竹非絲
當自然之宮徵動終歲之別離廢井苔合荒園露滋草
蒼蒼予人寂寂樹撼撼兮蟲伊伊則有安石風流巨源

多可平六符而佐主施九流而自我猶復感陰蟲之鳴
軒歎涼葉之初墮異宋王之悲傷覺潘郎之么麼嗟乎
驥伏櫪而已老鷹在韝而有情聆朔風而心動盼天籟
而神驚力將瘵兮足受紕猶奮迅於秋聲

秋聲賦

宋 歐陽脩

歐陽子方夜讀書聞有聲自西南來者悚然而聽之曰
異哉初淅瀝以蕭颯忽奔騰而砰湃如波濤夜驚風雨
驟至其觸於物也鏗鏘錚錚金鐵皆鳴又如赴敵之兵

銜枚疾走不聞號令但聞人馬之行聲余謂童子此何聲也汝出視之童子曰星月皎潔明河在天四無人聲聲在樹間余曰噫嘻悲哉此秋聲也胡為乎來哉蓋夫秋之為狀也其色慘淡煙霏雲斂其容清明天高日晶其氣慄冽砭人肌骨其意蕭條山川寂寥故其為聲也淒淒切切呼號憤發豐草綠縟而爭茂佳木蔥蘢而可悅草拂之而色變木遭之而葉脫其所以摧敗零落者乃其一氣之餘烈夫秋刑官也於時為陰又兵象也於

行為金是謂天地之義氣常以肅殺而為心天之於物
春生秋實故其在樂也商聲主西方之音夷則為七月
之律商傷也物既老而悲傷夷戮也物過盛而當殺嗟
乎草木無情有時飄零人為動物惟物之靈百憂感其
心萬事勞其形有動於中必搖其精而况思其力之所
不及憂其智之所不能宜其溼然丹者為槁木黝然黑
者為星星奈何以非金石之質欲與草木而爭榮念誰
為之戕賊亦何恨乎秋聲童子莫對垂頭而睡但聞四

壁蟲聲唧唧如助余之歎息

秋色賦

唐黃滔

白帝承乾乾坤悄然潘岳乃驚素髮感流年抽彩筆疊
花牋驅走羣言寫抑鬱之懷矣搜羅萬象賦蕭條之景
焉於時淒淒漠漠零露蒙作杳杳冥冥勁風吹成或青
山兮薄暮或綠野兮新晴昨日金輿天子自西郊而迎
入此時火旆祝融指南極以遙征於是跋烏滅赫顧兔
添明地上落紅蕖之態煙中吟玉笛之聲華嶽峰高染

蓮花而翠活湘川樹老換楓葉以霞生愈碧吳山偏清
漢水松栢風高兮歲寒出梧桐蟬急兮煙翠死衡陽落
日和旅鴈以飛來劔閣中宵逐哀猿而嘯起遂使隋隄
青恨吳嶺綠愁廬阜之蟾開石面錢唐之雪入濤頭空
三楚之暮天樓中歷歷滿六朝之故地草際悠悠魚美
東鱸獸獰西虎送鸞扇之藏筐迎蛛絲之織戶海上而
輕籠皓月皎潔成冰隴頭而惹著陰雲蒼茫欲雨斯則
寒暑推移哀榮可知金生火死菊換蘭萎豈惟自遐及

邇窮高極早上澄鵲漢以清淺東瑩鼇洲而渺瀰數聲
之玄鶴驚時九皋搖落一夜之新霜撲處百卉離披是
時坐客聞之侔色揣稱咸言此日之摘藻更苦曩篇之
秋興

秋色賦 有序

宋 李 綱

潘岳賦秋興劉禹錫歐陽永叔賦秋聲玉局賦秋陽余
來閩中七八月之交霖雨乍晴始見秋色因援毫以賦
之以秋色名篇其辭曰

宿雨初霽大火西流涼生暑退物華始秋李子與客登
凝翠之閣遊汎碧之齋覽谿山之勝槩嗟草木之變哀
天高氣清迴無纖埃月出夜涼孤光滿懷李子慨然顧
謂客曰此古之所謂秋色也客曰願先生賦之李子曰
唯唯少陰用事金王火囚天地始肅萬物以收故其見
於氣者寂寞僚慄沈寥蕭瑟薄寒中人愴怳悽惻託物
賦象是為秋色悲哉秋之為色也漠兮無形肅兮無聲
非赤非白非黃非青爽氣無朕潛來滿盈窅窅悠悠奪

人目精爾乃桂影扶疎水輪皎潔澹然如水皓然如雪
風露淒涼星河明滅冷浸空庭蛩螢韻咽此秋色之在
月也夜氣既除清晴晝宣掃去氛祲靜無雲煙萬里凝
碧穹隆虛圓蒼茫杳靄不可殫言此秋色之在天也蒲
柳先衰梧桐早脫飄零委落色瘁香歇惟蘭菊之芬芳
與松筠之茂密露冷風高不改其節此秋色之在草木
也水落石出境寂雲間清波如席遠峰如鬢煙林映帶
浦嶼迴環優哉游哉吾方自適於其間此秋色之在溪

山也客曰美則美矣願先生少進之李子曰陰陽相摩

日星爭驚孰主張是春與秋子代序彼春之色一氣藏

兮下騰上降品物昌兮韶光駘蕩百卉芳兮譬猶美女

耀新妝兮被服纖麗繡襦裳兮溫然可親象姪姜兮彼

秋之色一氣清兮天地擘斂萬寶成兮風霜高潔兆嚴

凝兮譬猶烈女懷幽正兮鉛華不御體端誠兮肅然可

敬有典刑兮春之色近乎令而秋之色近乎介是以君

子惟秋是貴或感其聲或悲其氣鋪張比興曲盡其態

從而賦之於是乎在客曰美則美矣願先生少進之李
子曰秋金氣也天地之所以肅殺也其猶介冑之士凜
然有不可犯之色者邪秋義氣也天地之所以閉固也
其猶節槩之士毅然有不可奪之色者邪秋日烈烈其
朝廷之士骨體之臣正色以率下者邪秋霜言言其忠義
之士社稷之臣厲色以赴難者邪灑然蕭然猶山林高蹈
之士恬澹寂莫有無求之色也睟然儼然猶盛德之士
正容悟物有不可親疎之色也若夫廣大清明不言而令

行無為而物成則若黼座當陽顛顛昂昂朝廷正而天下治刑政脩而中國強所謂天子穆穆而凄然似秋者其幾是歟客曰至矣盡矣不可以有加矣請辭而退

樂清秋賦

明 楊慎

皇天平則成四時兮竊獨樂此清秋無宋玉之悲懷兮
匪江淹之離愁澹吾慮以撫景兮遁炎威於金鞵祛赫
曦之燄燄兮追涼颭之颭颭屏羽扇而篋藏兮御紈素
之輕柔聽琅玕之朝墜兮玩金波之久流桂連蜷於山

阿兮蘭猗靡於巖岫既歲蕤其可懷兮又芬蓋以綢繆
嘉華黍與膏稷兮獲萬寶於西疇雖四壁之徒立兮欣
人足而我優零不樂而胡為兮攢百慮以挈憂命一觴
而孤斟兮奚吳歛兮秦謳慕漆園之斥鷃兮暢逍遙以
優游賦印段之蟋蟀兮庶蹶蹶而休休

感涼賦

晉
傅咸

踐朱明之中月暑鬱隆以肇興赫融融以彌熾乃沸海
而焦陵獸竄伏於幽林兮鳥垂翼而弗升汗珠隕於玉

體兮粉附身而沾凝於是景雲晨敷曜靈潛光陰氣聿
升凱風載揚忽輕箠於坐隅兮思暖服於蘭房

臨秋賦

梁元帝

火歌兮秋氣生風起兮秋潦清覽時興而自得聊飛轡
而娛情遵二條之廣路背九仞之高城爾乃登長坂息
余驥攬筆抒情沈吟屬思草色雜而香同樹影齊而花
異遙峰迢遞縈沙斷絕雲出山而相似水含天而難別

感秋賦

明

吳伯胤

維四時之代運兮嗟去日兮苦多對秋色之蕭條子憐
吾生兮蹉跎於時商風入律冷露濡天流陰淡日落葉
哀蟬偶疎雨兮滴滴或斜月兮娟娟時憑闌兮送目盡
平野兮如煙爾乃公子行樂綺堂列燕錦瑟高張紅妝
初薦燒銀燭兮將殘視明星兮有爛歎為樂兮及時念
流光兮易換觀蘭秀兮菊芳悵可懷兮不見蓋忽忽兮
傷心亦淡落兮如霰至若荷戈黑山從軍隴水邊馬思
歸征戍未已見胡騎兮數羣俄黃埃兮四起聽笳管兮

屢吹懷玉關兮千里恐生入兮無時已魂消兮心死乃
有孤身去國羈旅無家楚臣澤畔漢傳長沙白雲起兮
洞庭波秋鴈少兮夜猿多盼清華兮夢已絕卧滄江兮
奈老何惟遷客兮多思因涕泗兮滂沱或乃素士窮經
矻矻不置手冷一編霜流匝地當桐風之初來悲壯心
之不遂矧白髮予先秋與蒲柳兮同棄每躑躅兮徘徊
聞蛩吟而長喟至如恩辭金屋寵謝長門苔封輦道院
積黃昏惜此清光之一片兮不照君王之寸心彼雕蟲

之小技兮虛買價以千金恨團扇之見捐兮怨尋秋草
以俱深又若良人遠別相見無期秋來漏水歸夢偏遲
拂礎杵兮長太息慮客子兮寒無衣製腰帶兮準疇昔
知今日子是邪非夜涼兮人不知思君兮天之涯儻有
膠漆義斷寡鸞孤鶴中夜徬徨形影蕭索感織女之渡
河悔嫦娥之竊藥何若從君於地下兮同夜臺之寂寞
下如桑濮之間溱洧之澣秋以為期將子無怒望車來
兮何遲心搖搖兮南浦愁別院兮笙歌弔西陵兮風雨

斷腸兮不見啼痕兮可數是故秋令司陰秋氣凝金逢
秋必感有感必深宋玉抑鬱而興悲潘岳惆悵以長吟
非歲序之移人彼往哲其何心自古如此我亦流連泣
下而沾襟

秋夜賦

晉
湛方生

悲九秋之為節物凋悴而無榮嶺顛鮮而頽綠木傾柯
而落英履代謝以惆悵覩搖落而興情信皋壤而感人
樂未畢而哀生秋月清兮何秋夕之轉長夜悠悠而難

極月皦皦而停光播商氣以清溫扇高風以革涼水激
波以成連露凝結而為霜凡有生而必凋情何感而不
傷苟靈符之未虛孰茲戀之可忘何天懸之難釋思假
暢之冥方拂塵襟於玄風散近滯於老莊攬逍遙之宏
維總齊物之大綱同天地於一指等太山於毫芒萬慮
一時頓泯情累豁焉都忘物我泯然而同體豈復壽夭
於彭殤

依韻和呂抗早秋賦

宋田錫

楚辭若曰洞庭始波兮木葉微脫今藻麗之所賦彼辭
采之可奪秋之為狀也湘天江兮晝清雲土夢兮晴闊
肅風日之澹白爽乾坤之虛豁蓐收其神少皞良辰天
子居總章之左介載白其輅靡朱其輪詔扈隨之有司
與侍從之輿臣迎氣也雨師灑西郊之道風伯清北闕
之塵順暑華故微涼鼎新當詞臣之在列承睿睭之何
頻謂秋之可賦也月紀靈娥風清少女珠連五緯鱗差
四序當暑往以涼迴若露晞而霞舉方朔之辨既逸君

子之可稱相如之文乃為時王之見許於是抽毫進牘
以就位研精覃思乎多士增雅詠於新唱徵博聞於舊
史始沈鬱以麗則終鏗鏘而綺靡逸韻金奏妍詞鋒起
詞云秋之可賞也初蕭瑟於玉闕旋澄暉於帝里律生
素管以先變雲聳奇峰而未已日居月諸景象何如桐
葉潛零下玉欄兮金井桂花增麗鑿珠簾兮綺疏白露
降兮庭蕪已滋寒蟬鳴兮塞草未衰太史奏在金之日
詩人稱流火之時華皓兮潘安易感離騷兮宋玉何悲

人雖其容彼亦云嘻蓋楚風之掩抑夫郢曲兮高卑蘭
宇清兮風期自遠玉繩長子日馭可縻當義軒之景運
樂堯舜之昌期皇猷有截聖理無遺歌事曰風而布義
曰賦賦可金門而獻之

暮秋賦

宋張耒

嗟余志之莫就兮哀天時之不予謀歲冉冉以將暮兮
無以蕩吾之幽憂昔吾之既有知兮獨信道而不顧鞭
吾駒之不戒兮眇一世而獨驚儼章甫以自好兮安知

越人之異容恃所持之不欺予謂彼此之情同夫何事
物之故予固少愚而老智彼善惡豈有違兮固繫夫一
世之賤貴指礫以為玉兮人皆知其不然衆既訛而莫
返兮事隨信而名遷偽言實於衆舌兮至寶賤於獨知
正無助者必危兮惡乘朋而或濟決大河而東奔予挽
余舟而上泝嗟爾楫之幾何兮蛟龍鬱其方怒外既揆
而度內兮考舊好之同異韜九襲以深藏兮固可死而
不可試卷杜蘅之幽佩予苞芳蘭之翠衣畏久畜之不

揚兮時竊陳以自戲怨所資之不售兮非達人之宏規
彼廢興之有命予何憂樂之足繫奏吾曲之憤怨兮酌
吾酒之列清攬芳桂與秋菊兮聊以駐吾之頽齡吾又
將之夫深山兮遂絕世而遠去身九浴而後衣予口三
滌而後咀納冰霜於胸中兮蕩焦葛之宿汚求仙人之
竒術予與彭咸乎為伍彼君子之高蹈予曷急世之有
知聊逍遙以卒歲兮考天命而不疑

秋望賦

元
元好問

步裴回而徙倚放吾目乎高明極天宇之空曠閱歲律
之崢嶸於時積雨收霖景氣肅清秋風蕭條萬籟俱鳴
菊鮮鮮而散花鴈杳杳而遺聲下木葉於亭皋動砧杵
於蕪城窮林早寒陰崖晝冥濃淡霏拂繞白紆青紛叢
薄之相依浩霜露之已盈送蒼蒼之落日山川鬱其不
平瞻彼輟轅西走漢京虎踞龍蟠王伯所憑雲煙慘其
動色草木起而為兵望崧少之霞景渺浮丘之獨征汗
漫之不可與期竟老我而何成挹清風於箕穎高巢由

之遺名悟出處之有道非一理之能并繫南山之石田
維景略之所耕老螭盤盤空谷淪精非雲雷之一舉將
草木之偕零太行截天大河東傾邈神州於西北况風
景於新亭念世故之方殷心寂寞而潛驚激商聲於寥
廓慨涕泗之緣纓吁咄哉事變於已窮氣生乎所激豫
州之土復於慷慨擊楫之誓西域之侯起於窮悴傭書
之筆諒生世之有為寧白首而坐食且夫飛鳥而戀故
鄉媿婦而憂公室豈有夷墳墓而剪桑梓視若越肥而

秦瘠天人不可以徧廢日月不可以坐失然則時之所感也非無候蟲之悲至於整六翮而睨層霄亦庶幾乎鷲禽之一擊

秋風賦

有序

元 郝 經

久在舍館偶因秋風之起一時介佐三節人員皆為感愴故作是賦以激釋云

駐星麾於江滸歲月會於作噩漲老天之黃雨鬱餘蒸而欲灼忽焉西南天露雲駸槭槭栗栗慘慘邈邈抵罅

吹隙涼冷遽作始則叱號突厲撲蠅抑蚋漸乃蕭瑟披
離衝牖動幕散宿濕於雲梢眇新聲於木末觸餘感而
興懷倍陰森而索寞既乃一時介佐嗒焉而噓撫髀搏
膺掩面向隅以為行如反如執如棄如相與愴恍怨艾
咎躬責已天寶斲余行使尼止方變故之無窮則憂思
其曷已或當饋而三歎或中夜而九徙歌缺壺而寓哀
痛撫牀而裂皆金石化而色變骨肉悲而心死余乃紆
徐而告之曰士不以一失自沮一得自憙金百鍊而方

精節萬折而逾厲持此心之亢矯奚外變之軒輊今則
溽暑退涼風至困疾蘇淹抑肆我雖連蹇宋猶有禮撫
問仍存德音在耳當凌厲清氛超然而喜排去鬱攸攝
衣躡履灑然濯熱冷然淬志快側翅於雲霄期翱翔於
帝里乘此風以成行俾照耀於萬世何乃作楚囚對泣
竟不為魯連毛遂而漫為宋玉之悲邪子以秋風為悲
余獨以秋風為樂夫以秋風為悲者非獨子也常情皆
然門巷蕭條良人遠征傷心砧杵掩淚邊城庭樹脩脩

鴉啼柳斷惟薄生寒夢長人遠此怨婦之以為悲者也
弱水雲沈交河日落風急霜清重城擊柝令重身輕黃
雲畫角十年不代有書無衣吞聲飲泣塞下邊陲此戍
役之以為悲者也塞北遊子江東賈客去國期年音塵
杳絕行露沾衣風吹曉月草根蛩吟喚愁啼血四顧無
人氣墳心折此羈旅之以為悲者也囊中金盡淚滿貂
裘從橫不就報主懷雙葉落尊空心事悠悠知己不見
天高鴈沈彈鋏風悲長歌短吟白草荒山塵埃滿襟此

不遇之以為悲者也菽粟青黃草肥弓勁瀚海波翻鐵
山塵亘肉飽顏酡控絃馳競一噴生風長林葉下陳合
鞭鳴驍騰萬馬破屋殘城崩沙解瓦此遺黎之以為悲
者也今則仁聖御世霈德施惠下輪臺之詔發輸平之
使二鄙不聳稽人和會麻麥朦朦黍稷穰穰室無怨曠
之婦塗無稽滯之旅朝無不遇之歎戍無屯謫之苦抄
騎不出烽燧不舉則常情之所悲亦將以為樂也子何
以所樂者重為悲乎於是介佐相與言曰吾等之昧固

如所云吾子之樂可得而聞曰可哉麗金行秋赫輪不
鑠大火西流盲沴不作有風颯然云胡不樂若夫洞庭
波木葉脫陂潦盡山雲薄快萬里以長吹卷餘苴與纖
惡汎六合以澄清展青空而高閣淨蒹葭之洲渚闌芙
蓉之城郭留夕照於飛樓挂殘虹於高閣水落而江淨
天澄林疎而煙橫霞抹天痕虛而見歸鴻露華涼而聽
鳴鶴金莖突兀霜仗光寒銀字聲淒翠綃香著汎新商
於瑤瑟夏清音於珠箔際邁爽以昭曠莫不凌兢而曲

躍是其所以清也紛拂於青蘋之上夷猶於銀漢之間
激怒於土囊之口弄響於松篁之前散驚轟於洪濤發
鏗輶於狂瀾縱生金於曲岫振鳴玉於空山虎嘯而萬
竅裂龍吟而九淵翻是其所以雄也至於蜚霜激沙撒
捩秋草白鷹蒼隼金眸玉爪飄飄搏擊氣勁心老沙場
欲雪代漢生雲驛騶紫燕渥洼龍文輕風入足赭沫追
奔朝飲溟渤夕蹋崑崙尾閭潮回天池浪激鯨鬣搯山
鵬背闕日乘化起運扶搖發迹超逸絕塵杳不可及是

皆憑威靈而神變化瑰竒壯浪有不可紀極者余於是
時則將掇蘭皋蕙濯纓結佩翦非煙之冉冉御靈飈之
沛沛相羊逍遙遊於萬物之表驚於八極之外聽萬籟
之秋聲轉一元之和氣舒而為春融而為薰騰仁壽於
吾民厝治安於吾君是余所以樂也子其束載秣馬易
悲為樂鴻毛垂翅乘此以飛揚巨魚濡沫快一縱於林
壑也乃作歌以訊之曰茂陵劉郎去不歸秋風起兮白
雲飛余欲翔於帝鄉兮蹇余行兮江之濱南山有蕙兮

北山有薇月縞縞兮風淒淒有美人兮天之涯
寒桂子兮今其時執子之佩兮擊子之衣兮
與子歸兮從風之吹兮子毋以為悲兮

秋可哀賦

晉夏侯湛

秋可哀兮哀秋日之蕭條火迴景以西流
天既清而氣高壤含素霜山結玄霄月延路
以增夜日遷行以收暉屏締絡於筐筥納
綸縞以授衣秋可哀兮哀新物之陳蕪綢
篠朔以斂締密葉撼以隕疎鴈擢翼於太
清燕蟠

形乎榛墟秋可哀兮哀良夜之遙長月翳翳以隱雲時
籠籠以投光映前軒之踈幌照後帷之間房拊輕衾而
不寐臨虛檻而褰裳感時邁以興思情愴愴以含傷

悲清秋賦

唐李 白

登九疑兮望清川見三湘之潺湲水流寒以歸海雲橫
秋而蔽天余以鳥道計於故鄉兮不知去荆吳之幾千
於時西陽半規映島欲沒澄湖練明遙海上月念佳期
之浩蕩眇懷燕而望越荷花落兮江色秋風嫋嫋兮夜

悠悠臨窮溟以有羨思釣鼇於滄洲無脩竿以一舉撫
洪波而增憂歸去來兮人間不可以託些吾將採藥於
蓬丘

七夕賦

齊謝朓

金祇司矩火曜方流素鍾登御夷律鳴秋朱光既夕涼
雲始浮盈多露之藹藹升明月之悠悠步廣階而延暎
屬天媛之淹留嗟斯靈之淑景招好仇於服箱邁嫦娥
而擢質凌瑤華而擅芳厭白玉以為飾霏丹霞而為裳

迴龍駕之容裔亂鳳莞之淒鏘騰燭光於西極命二妃
於瀟湘軾帝車而捐玦凌天津而上翔悵漢渚之夕漲
忻河廣之既梁臨瑤席而宴語綿含睇而蛾揚嗟蘭夜
之難永泣會促而怨長忌纖阿之方駕吝長庚之未光
撫鳴琴而脩悅浩安歌而自傷歌曰清絃愴兮桂觴酬
雲幄靜兮香風浮龍鑣蹠兮玉鸞整睠星河兮不可留
分雙袂之一斷何四氣之可周斯乃嚮像恍惚彷彿幽
暖耳之無聞目之無績故鐘鼓聞而延予隱白日沉而

季後對豈形氣之所求亦理將其如昧君王壯思風飛
沖情雲上顧楚詩而縱轡瞻蘭書而競爽實研精之多
暇聊餘日之駘蕩賦幽靈以去惑排視聽而玄往晒陽
雲於荆夢賦洛篇於陳想乃澄心而閑邪庶綢繆於茲
賞

七夕賦

唐王勃

若夫乾靈鵲讖之端地輔龍驂之始憑紫都而授歷按
玄丘而命紀鳳毛鍾挂闔之祥麟角燦椒庭之祉馳朱

軒於九域振黃麾於萬里抗芝館而星羅擢蘭宮而霞
起則有皇慈霧洽聖渥天浮庭分玉禁邈瞰金樓翦霓
洲於細柳披鶴籞於長楸啟魚鈴而分帝術授虹壁而
控神州擁黃山於石磴洩玄灞於銅溝列瑤牕而送燠
闢銀榜而迎秋君王乃排青幌搖朱烏戒鵷輿靜鸞掖
繞震廊而轉步縹雲阡而縱跡嘯陳客於金牀命淮仙
於桂席翔翠早於雲甸迎簫吹於鳳驛佇靈匹於星期
眷神姿於月夕於時玉繩湛色金漢斜光煙淒碧樹露

濕銀塘視蓮潭之變彩睨松院之生涼引驚蟬於寶瑟
宿蘭燕於瑤筐綠臺兮千仞絕樓兮百常拂花筵而慘
惻披葉序而徜徉結遙情於漢陌飛永睇於霞莊想佳
人兮如在怨靈歡兮不揚促遙悲於四運詠遺歌於七
襄於是蚪簷晚靜魚烏夜飾忘帝子之光華下君王之
顏色握犀管展魚牋顧執事招仲宣仲宣跪而稱曰臣
聞九變無津三靈有作布元氣於浩蕩運太虛於寥廓
辨河鼓於西壩下天孫於東壻循五緯而清黃道正三

衡而澄紫落海人支石之機江女穿鍼之閣鄙塵情於
春念擬仙契於秋諾於是光清地岳氣斂天標霜凝碧
宙水瑩丹霄躍麟軒於霧術褰羽旆於星橋徵赤螭而
架渚漾青翰而乘潮停翠梭兮卷霜縠引駕杼兮割水
綃舉黃花而乘月豔籠黛葉而卷雲嬌撫今情之恨促
指來緒而傷遙既而丹軒萬拱紫芳千籥仙御透遲靈
徒擾弱風驚雨驟煙迴電爍媧皇召巨野之龍莊叟命
雕陵之鵲駐麟駕披鸞幕奏雲和汎霞酌碧虬玉室之

饌白兔銀臺之藥荷葉頰鮫芙蓉青雀上元錦書傳寶
字王母瓊箱薦金約綵襪魚頭比目縫香緘燕尾同心
縛羅帳五花懸珉砌百枝然下芸幃而暱枕弛蘭服而
交筵託新歡而密勿懷往春而潺湲於是羈鸞切鏡旅
鶴驚弦悲侵玉履念起金鈿儼歸裝而容曳整還蓋而
遷延洞庭波兮秋水急關山晦兮夕霧連謂河漢之無
浪似參商之永年君王乃背彤砌涉玄室冲想自閭神
情如逸痛靈妃之稀偶喜沉思之可畢荆豔齊升燕佳

並出金聲玉韻蕙心蘭質珠櫳綺檻北風臺繡戶雕窗
南向開響曳紅雲歌面近香隨白雪舞腰來掩清琴而
獨進凌絳樹而輕迴盧女黃金之盃張家碧玉之杯奉
君王於終夕夫何怨於良媒俄而月還西漢霞臨東沼
鳧氏鳴秋雞人倡曉玉關控鶴瓊林飛鳥君王迺馭風
殿而長懷俯雲臺而自矯矜雅範而霜厲穆冲衿而煙
渺迎十客名三英香涵蔗耐吹肅蘭旌娃館疎兮綠草
積歡房寂兮紫苔生聳詞鋒於月殿披翰藪於雲扃方

絕元凱而高視應與梁楚而駢聲

七夕賦

唐 闕名

若夫銅儀改候金氣迎辰驚飛灰於素管送流水於清
旻聽涼風之唳響視秋露之凝津月蒼蒼而上桂風蕭
蕭而吹筠步廣庭而延佇仰層漢而馳神惟暮序之靈
匹仰良宵而展會息龍杼於仙機駕羽橋於淺瀨耀九
微之華彩澄八極之氛靄儼翠鳳以翔鑣舉丹蛻而振
旒籠霧縠於雕輦疊雲花於綺蓋舟容裔於水濱駕逶

迤於煙外若乃仙娥侍轂玉女承駢羸簫後唱洛鼓前
揮褰九霄之雲幄曳五色之霞衣珮搖星而玉振扇掩
月而紈飛陵紫宮而沉景轡黃道而騰暉始徘徊而好
密契方阻而情違悵此夕之行盡恨前秋之未歸怯宵
光之不駐泣晨露之將晞於是剡水移箭魚關驚鑰槎
客河低鉞樓月落分一筵於俄頃解雙袂於今昨河漢
忽其無梁秋期杳其無度銜別緒而惆悵對離居之寂
寞思纏綿於曉雞情顧盼於歸鵲浩長歌於耿介弔孤

影其馬託歌曰悲莫悲兮離別長怨莫怨兮私自傷斂
橫波而向秋野垂玉筋兮沾羅裳歌響既畢恍然如失
獨盈盈兮一水間空望望兮三秋日

七夕賦

明 陳山毓

楚襄王與宋玉遊雲夢之浦舍層臺俯深坻略江潯涉
漢渚浮三湘之浩淼溯七澤之潏潏蒹葭蒼蒼以拂珮
白露塗塗而漸軼於時炎精弛故金帝乘新臨朏月迫
蕭辰商風權輿涼雲烟煨白門遵肅玄穹就旻爾乃東

治匿輝西冥扶魄宵兔翔而一足幽娥揚而半額微光
乘几繁象衣天浮清質之澹淡散澄暉之嬋娟玉漿水
凝綺筵霜潔輕桂搖采微波揚冽鏡涼輝兮長河明天
孫嬪兮施蘭旌時則唐勒景差便姍徐來王乃揄毫選
續爰命宋玉宋玉於是稱曰爾其長羸送夏白藏迎秋
慄燿停驂涼颼褰幃於是天媛嬰肩駕言于歸斂纖纖
之素手靜札札之輕機結霓裳曳雲襦被白玉翳玄芝
脂霧轂弭霞輜竚晚晚之落景眇沈寥之升規於是橋

成漢曲駕肅河陰倭遲星道紆餘煙潯越修渚而釋轡

集長幕而褫衿邈滂沱以遙驚究徂曠之遐心爾乃跨

北沚兮佇南陽舒頰頰兮逞清揚展朱脣揚青蛾履會

筵敘離歌歌曰竚涼年兮從奔軺並雲幄兮亂清簫宵

珮解兮抽無聊獨嬋媛兮今夕時既適兮不可朝於是

離宮麗妾別館佳人靚妝晚罷妖飾夕新哀湛湛之玄

露驚肅肅之焱風遂蹠足周除瞬目層穹矚靈漢之好

仇經四氣而相從抽彩縷弄玄鍼映柔暉之黠靄引纖

指而幽尋怨輕絲之多亂傷弦月之易零歸閨房而含
態襲長夜之悄悄復有中朝逐臣江皋怨士汨春日兮
永離悵秋風兮乍起望皎皎之空襄排雲旗而旖旎乃
睇傾河邀靈駕曬烏鵲之旣梁羗超搖而先迓願懲違
以屈體甘柔媿而善化替博謇之常度背時俗之咎偶
於是玉避席歔歔襄王怡乎若失愴乎若有遺也玉復
稱曰爾其歡讌未申晨暉欲暎新知不故生別何冤恫
夕漏之不永撫曉驂而斷魂怨今歡之易沒數來愛之

難原復歌曰凌天津兮心憂織御忽兮不可留歎雙情
兮何期哀四候之悠悠悼往歡而來愁兮水還路而自
惆於是明星耀輝若華收澱漢汜惆慌河梁蒸渺賊靈
會其何在瞻天庭而逾杳

乞巧賦

宋梅堯臣

孟秋七日夕戶未扃余歸自外見家人之在庭列時花
與美果祈織女而丁寧乞天巧之付與悉心手之鈍冥
余既寢而弗顧又烏辨乎列星兒女前曰故事所傳餘

千百齡何獨守拙迷猶未醒遂起坐而歎曰吾試語汝
汝其各聽夫芒忽之間變而有氣氣而有形形而有生
生而有靈愚愚慧慧自然之經賦已定矣今返妄營則
何異高山之木今不能守枝葉之亭亭欲戕而為犧象
兮利塗飾乎丹青且復天巧與人巧將不同也天孫又
安得此而輒私天之巧者總陰陽運四時懸日月星辰
而不忒其璇璣鼓雷風雨雪而不失其施生萬物死萬
物而物得其宜此天之所以任大巧而不虧人之巧者

非他直心口手足也心巧於慮口巧於辭手巧於技足巧於馳亦各有極不可強為故慮之巧不過多智謀使爾多謀多智則精驚而魄離辭之巧不過多辯言使爾多言多辯則鮮仁而行遺技之巧不過多能藝使爾多能多藝則藝成而跡卑馳之巧不過多履歷使爾多履多歷則速老而筋疲如是則吾焉用而乞之吾學聖人之仁義尚恐沒而無知肯乞世間之輕巧以汨吾道而奪吾之所持吾決守此而已矣爾勿吾疑

乞巧賦

元 楊維禎

揚子振衣內溜蹠足外庭龍火迫汜織阿弦晶天高無
雲仰見明星倬彼雲漢複道其昂兩宿東西脈脈相望
已而童子有請於前者曰今夕七夕天女停織帝命嬪
於河西而河鼓是匹神官役烏填者造翼兩旗旣褰七
襄攸軌是以人間之世穹樓開張雜組經緯瓜果招靈
蛛絲格瑞可壽可嗣可富可貴心開目明手便足利凡
有所求靡不如意先生以拙累官曷不隨而祠之乎揚

子聞言將信將疑爰命童子與峻凡薦潔卮列瓜果插
竹綏仰叩靈匹俯瀝凡辭再拜稽首稱臣而晉告於天
之孫曰切念微臣其實病至拙靈乜莫鍼神機莫扶冥
心頑尸倥傯崈冢言贅行嚮卷輓碗他人有心百慧
橫生舉一反三推縱達衡算無遺策籌無不成臣獨不
然闕聰塞明利在而趨害萌而背首鼠兩端觀望進退
動輒得宜步無狼狽臣獨不然手礪足礙周容以為度
詭隨以為遷鳶肩以立羔膝以前低頸出跨矯笑承拳

破怒而嬉柄鑿相便臣羞見之執方愈堅柔和熟軟滑
稽宛轉突梯炙膏截截善論移易是非售佞若蹇簧口
電舌聽者舞抃臣欲效之喉若有鍵人之巧宦鑽隙尋
歧頻要銀艾時更色衣意匠所發隨觸其機右官左調
我獨羞池特行兮遭媚皎志兮逢疑法吏藥事以昧是
非翻手升降我執弗依甘即曲罰以為世嗤彼實盜蹠
迺名之為隨夷凡此拙疾更僕不了竊聞天孫司天之
巧幸逢歡旦仰瞻皎皎乞與餘恩實臣蒙之再造也辭

訖收聲屏息俯伏以聽命寥廓中若有所令曰勗哉某
我巧不可加於汝亦猶汝拙不可加諸人也相汝下民
淫巧滋新至德有世填填瞋瞋道術相忘野鹿標薪煩
告瀆訓巧於說言非以泄民之天者邪刑羅憲網巧於
法術非以賊民之質者邪雕龍騁馬巧於譚辯非以離
民之款者邪搥仁提義巧於文章非眩民以多方者邪
醜讒魃貪巧於機械非淪胥民以敗者邪是以知詐漸
毒民極佻巧盱盱以為誕瑣瑣以為狡相壽相張相斂

相矯世巧靡究帝心是燥我之所有豈自秘寶獲罪於
帝無所事禱勗哉某保爾之拙庶近大道揚子聞靈音
覩而懼少焉怡而悟於是再拜稽首祇承靈命退而引
酒以自歌歌曰彼木者樗不才而自如今彼獸者狙恃
巧而卒自屠子巧者自巧吾不知其巧愚者自愚吾不
知其愚兮遊無為兮為途休無用兮為居吾不知抱朴
翁之徒還真子之徒兮

九月九日登凌蠶館賦

宋
傅亮

歲九旻之暮月肅晨駕而北逝度迴壑以停轅凌孤館
而遠憩何物慘而節哀又雲悠而風厲悴綠繫於寒渚
隕豐灌於荒溼玩中原之芬菊惜蘭圃之彫蕙旌竹柏
之勁心謝梧楸之零脆爾乃流眄平隰落日還皋千感
具盈在物同騷聆離鷗之棲響聽鳴林之瀏飈彼遊子
之苦傷每寤歎於我勞矧集悲而鍾苦疚寸心其如切
眇天末以遙瞪怨故鄉之阻遠

九日賦

明
俞允文

肇九旻之令節肅淒辰之始霜悴百卉於綠林斂萬實
於白藏於時律中無射日躔在房山掇凝丹禽華吐黃
感靈鍾於豐嶺收帝藉於神倉惟日月之並應數邁九
而皆陽懿嘉名之宜久故高會而薦觴或助術於彭祖
或彌禍於長房或羞實以效新或餐服以致康若乃駕
言龍山於茲飈館登戲馬之楚臺弋翔鴻於沙苑咸宴
凱而稱詩悉鉤竒而摘挾至如紫塞草白胡山氣高雲
物無擾上屬澄霄舛罕精堅弓勁鷹豪狐兔鮮肥人馬

並驕殺千緡之赤羽勒萬騎之黑貂或翔畋於廣虛之
野或拔獵於莽蒼之郊彌岡巒而掩格被川谷而橫捎
莫不致竒獲以耀武聊割鮮而騁豪及夫蘭閨少婦榆
關疲客結離思之幽遐念佳期之永隔睇來鴈而增欵
學裁鴛而掩泣寒聲壯兮悽心脾夜被空兮月入室徒
有地兮限南北欲授服兮無由得愴無由兮思彌深鍼
縷列跡予抽余心心之抽兮魂四溢魂四溢兮夢難集
雖有刀尺兮忘疇昔或有放臣去國感平分以測景志

士思名薄迅商而孤騫怵憚兮逆遭淹留子蹇連繁陰
積兮鬱素川雲瞶瞶兮蔽窮天恍踟躕而延佇眇去楚
而辭燕於是僕本畸人棲遲丘樊於焉逍遙聊以盤桓
驚四序之改節悲倏忽之徂年想前蹤之攸邁覽窮達
之異源超遐迴以暢志妙衆慮而為言憂歡軋其相承
兮心與蹟猶未泯世固智寡而艱多兮孰云喻其萌祗
之所先齊萬族乃無累兮求周賈之冥筌庶憑化以無
吝兮還吾反乎自然

授衣賦

以霜降此時女
工云就為韻

唐
李子卿

九月肅霜山靜風落天高氣涼蟋蟀入兮堂戶近鴻鴈
飛兮天路長欲備歲之無衣無褐始禦冬而載玄載黃
命婦女事為公子裳若乃田畷入室居人在巷警殺氣
之秋殞切嚴霜其夜降物藏於時人感於是雖懷有稔
而及節亦念無衣而在此績我絲麻具爾紈綺將備服
之纁素豈徒事夫紅紫則知王者之德聖人之思禮法
在矣古今以之事陳王業功當天時澤及周王之道歌

傳幽人之詩既而滌場穹室熏鼠乘其農間以入室處
爰邀載績之功始命縫裳之女摻摻柔腕札札鳴杼天
寒夜靜既閱西鄰之光月明更深齊度南軒之杵夫如
是事合其制禮亦有序物嚮政方人知義所將前規不
昧故斯事必舉資爾績而卒歲是裳授余衣而窮冬可
禦方今四隩既宅九州攸同人悅物茂時和年豐男勤
耕於稼穡女務績於蠶工雖悅當今之化亦猶行古之
風於是彼其之子各稱其服此生之物咸得其羣念彼

及此務穡勸分雖非後作抑有前云豈上帝之私我實
下人之戴君客有聞而歌曰天之高兮無不覆君之大
兮無不祐生人殖物既庶且富爾在於時爾茅於晝霜
始降兮女工就歲時窮兮寒衣授

授衣賦

以霜降此時女工云就為韻

唐

張何

惟改歲之弘典爰授衣於肅霜稽月令之前制得幽詩
之首章夫其損益從時取其觀古人象玄黃既績可以
為公子裳促機上之寒杼發桑間之懿筐零露既溥肅

霜夕降聚於燎火無資於借人勸其功備俾率於同巷
爾其敦質素黜華靡翔葛屨之儉嗇笑麻衣之浮侈裂
素之潔既無取於流黃我朱孔陽復何為乎惡紫荀狸
製之可識諒羔羊之在此且德惟稱服道在隨時惜光
陰之暮矣恐締綌之淒其會斯蠶績取彼狐狸既申之
以雜佩又組之以素絲信物之美者惟君子宜之借如
輕裘被服之容纖手縫裳之女晝翦綺紈夜調砧杵微
芳發素袖舉絲兮衣兮爰笑爰語莫不遵向晦以宴息

樂盛陰之室處於戲聖實作則皇惟降衷禮章度數服
制卑崇鑿羔袖之非類慎鵠冠之不衷豈可衷然充耳
不念女工俾僭亂以陵上興怨言於大東而已是以帶
裳表儉散冕昭文襲緇衣之改造追補袞之清芬故能
宜象服集玄纁將菲薄以為寶豈浮奢之足云有守道
固窮至圖未就卒歲無褐憂心如疚四時迭運竊獨悲
此凜秋萬物有託子何為乎巖岫空負悲哉之感徒為
哿矣之富儻有彈冠之期不忘綈袍之舊

授衣賦

以霜風轉屬遊
子未歸為韻

唐周存

二儀斡化兮四運環周大火中而退暑白露泣而成秋
玄鳥去巢望雲海以幽蟄旅鴈違漠指煙江而遨遊農
事云就婦功聿脩感蟲鳴之促織念客恨之衣裘慮之
云誰彼妹者子弄機杼以成績秉刀尺以循理揣其脩
短運纖手以俱營善乃規模敏惠心而獨揆爾其上下
有序度量有常咸循故以取制豈崇異而違方隨貴賤
以合則處玄素而有章伊四人之所授必九月之降霜

彼美衣工獻華服之楚楚彼都人士被狐裘之黃黃清
霜既降商飈亦厲衰草萋庭墜葉流砌氣蕭瑟以增冷
天沈寥而澄霽雖人將入室知所以戒寒而時或無衣
則何以卒歲是乃背幽風者無備遵月令者有繼也若
乃白日向昏愁雲四展歸鳥時聚斷蓬孤轉風生虛室
之寒服念輕裘之善則晏平仲悔累年之未易桓將軍
授新衣而不遣也爰有別江山之墨客遊他鄉而未歸
驚歲序之云暮恨籌謀之尚違矧夫搖落秋聲淒切霜

氣巡階除而不樂撫心曲而誰謂且士有知己而我獨
無人皆授衣而我獨未因感時而增歎聊作歌以自慰
歌曰秋霜落兮歲已終秋鴈吟兮悲遼空裋褐不完兮
憂思充庭樹蕭蕭兮冷暮風

授衣賦

唐李觀

窮秋之月寒露既降陽精既衰陰氣初壯川流清迴天
宇寥曠觸物易悲幽懷難狀於時玄鳥已逝白駒迅奔
枯木盡落愁雲正昏於是輕裘公子長纓王孫隕如雨

之涕驚離憂之魂絕朱炎之盛夏想冰紈之微溫匪一

腋之克成賞千金而靡論則有征人之戍遊客遠道蕭

條萬里葉下如埽展轉百年志何能保織絺未鞮華髮

先老責頽光之不駐歎涼吹之云早繫帛書於勁翮秩

戰馬於征草蘭閨少婦瑤琴徐繫散涼風於幽幔流皓

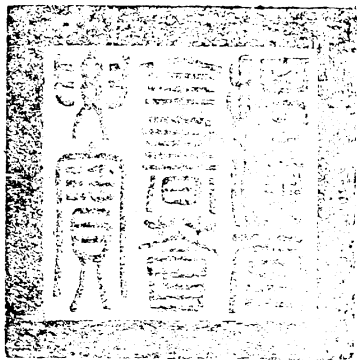
月於遙夕生不工於機杼意頗妙於刀尺忘其圍帶忖

以疇昔青泥密封紅牋淚滴庶因夢寐遂達行役則有

如賢非賢烈心悵然茹菜郊墟被褐不全方覩飛礮振

野遊氛翳天海上，斷鴈林間獨蟬使。我躑躅不進捫心，
自憐忽偶翰林大夫揚着奮鬢叱僕問曰：幾年業儒衣
不完，縷體無肌膚，豈不為連蹇雌伏，遭迴守株，今欲邀
之以同袍策之，以並驅審將焉如？僕謂曰：道之未行，節
曷可渝？請俟天命，汝無我虞。

御定歷代賦彙卷十二



總校官庶吉士 臣張能照
校對官編修 臣馬啓泰
謄錄監生 臣呂學文

欽定四庫全書薈要

集部

御定歷代賦彙卷十三

臣紀昀詳校

詳校官候補通政司經歷臣郭祚斌



欽定四庫全書薈要卷一萬七千二百三十二

集部

御定歷代賦彙卷十三

歲時

大寒賦

晉傳玄

五行
條而竟駑兮四節紛而電逝暑往寒來兮十二月

而成歲日月會於析木兮重陰淒而轉肅彩虹藏於虛
廓兮鱗介潛而長伏若乃天地凜冽數極氣否嚴霜夜
結悲風晝起飛雪山積蕭條萬里百川咽而不流兮冰

凍合於四海扶木顛頽於陽谷若華零落於濛汜

寒賦

唐趙自厲

儒有討混元搜綿祀既覲寒暑之終亦測興伏之始覘
風驚於一葉委時換乎千里寒之厥狀自茲而起若夫
大火宿藏青霜晨烈則蜀井煙閉漲海氛滅長河天泮
綴珠崖而生冰幽朔地窮濛飛沙而雨雪乃知蘇武增
感李陵愁絕聽胡笳以攪思儷漢庭之仳別及幽林風
掃時物霜殘柔條危勁與室淒寒有美人兮心恍惚情

怵悼而靡安陰凝柳塞怨龍庭之路隔月透羅幌憐鴛
衾之夜單屣銀階之悄悄雪珠淚之珊珊縫筐筥之紈
素寄戎幕之艱難別有陸沉之子厠跡荒藪器宏偉而
可觀命屯剝而不偶當其時也趨炎俯僂佩服噓吸無
詩人卒歲之衣雨泉客將離之泣豈祁寒而致憾亦遭
時而不息終乖挾纊之暄更悲綈袍之及層冰涸溜宋
生則綴帳而相望皓雪盈門袁子則茹悲而於悒雖居
榮而可貴亦憂道而不入於時倚歎窮律佇目遐垓伊

鮮物之皆悴獨霜松之常青縱寒苦之飄激淬堅明而
自寧汨吾情之浩蕩願冥志於紫靈

歲暮賦

有序

晉陸雲

余祇役京邑載離永久永寧二年春忝寵北郡其夏又
轉大將軍右司馬於鄴都自去故鄉荏苒六年惟姑與
姊仍見背棄銜痛萬里哀思傷毒而日月逝速歲聿云
暮感萬物之既改瞻天地而傷懷乃作賦以言情焉
夫何乾行之變通兮昏明迭而載路羨飛轡之遠御兮

騰六龍於天步時赴節而漸流兮氣移數而改度揮促
節於短日兮振修策於長夜運悠忽其既周兮歲冉冉
而告暮變棘心之柔風兮滋豐草之湛露玄暉邈以峻
服兮黃裳皓而振素於是頤頊御時玄冥統官天廟既
底日月貞觀淪重陽於潛戶兮嚴積陰於司寒日回天
以減景兮飈衝淵而無瀾堅氷涸於川底兮白雪隕於
雲端普區宇之瘁景兮頻萬物之哀顏時凜戾其可悲
兮氣蕭索而傷心淒風愴其鳴條兮落葉翻而灑林獸

藏丘而絕迹兮烏攀木而栖音山振枯於曾嶺兮民懷
慘於重襟寒與暑其代謝兮年冉冉其將老豐顏悴而
朝榮兮玄髮策其夕皓感芳華之志學兮悲時暮而難
考遠圖逝而辭懷兮密思集而盈抱羨厚德之溥載兮
嘉豐化之大造恨盛來之苦晏兮悲哀至之常蚤指晷
露而怵心兮衍死生於靡草蒙時來之嘉運兮遊上京
而凱入委乘輅於紫宮兮剖金虎而底色憑台光之發
暉兮荷寵靈而來集望故疇之迴遼兮沂南風而頽泣

長歎息而永懷予感逝物而傷悲哀年歲之攸往兮伊
行人之思歸結隆思於朝日予綴永念於汜暉表寸陰
而貞吝兮盼盈尺其若遺嗟我行之久永兮何歸途之
茫茫遵渚兮盼川攸逝兮江湘處孝敬於神丘兮結祇
慕於惟桑瞻山川而物存思六親而人亡問仁姑而背
世兮及伯姊而淪喪尋餘蹤於空宇兮想絕景於遺堂
悲山林之杳藹兮痛華構之丘荒靖深情以遐慕兮思
纏繇而懷楚涕垂頤以交頹兮哀凌心而洞駭神尋路

而窘逝兮形顰蹙乎其所心悠悠其若懸兮音既絕而
復舉悲人生之有終予何天造而罔極仰悲谷之方中
兮顧懸車而日昃百年迅於分噓兮千歲疾於一息詠
大椿之萬祀兮同蟪蛄於未識歲難停而易逝兮情艱
多而泰寡年有來而棄子兮時無算而非我祇生心於
日順兮雖呼翁其難假攝貳生於逆旅兮欲淹留其焉
可彼鑿寐之有時兮亦始卒之固然舒遠懷於千載兮
悵同感乎中山鑿通人之炯戒兮懼晏平之達言啟貞

心以自責予覽遺籍而問道亮爽鳩之既徂予故營丘
之有紹在吾儕之陋心兮豈取樂於東表苟長生而自
得兮將奚待而有天考大德於天地兮知斯言之益矯

仲冬時令賦

以題為韻

唐

叔孫玄觀

乾知大始變化惟衆白日貞輝以著乎運行素月虧盈
以紀乎孟仲陰既往而陽受暑既驟而寒送景長而土
圭可測氣肅而玉律潛中若乃搖落既謝威威無悰霜
雪凝凌以戒節天地閉塞而成冬義和在茲敬授人時

周之正則建子為首冬之夜則問如何其北斗闌干乘
招搖而直子亥堂在座列羣后以聽辭冬之日可愛聞
乎魯史一之日感發著乎幽詩其神亥冥厥德在水其
器閔奄事官有司植亥珪以絰積乘亥輅以載旗順物
以終乃安其性因宜制節用必克正使夫有為而天下
御正無事而天下分定先王以之狩田孝子以之溫清
萬人以之休息羣辟以之殷聘一以明國家之盛再以
昭誦事之令夫唯敗度起功逆時興務重其徭役急彼

征賦動衆不隨其物宜馭人不以其寬裕災異必降甲
已之氣乘癘疾必行哭泣之哀聚則知邦國興否噫時
令之可懼

仲冬時令賦

以題為韻

唐蕭昕

歲抄星窮時臨月仲玄冥氣肅黃鐘律中北陸陰凝西
成物衆觀四郊而息老朝萬國而來貢於是我皇乃親
帥百辟觀隙三農整六軍以耀武肆大閱於仲冬然後
乃即太廟建玄旗事神率禮撫俗觀詩斥聲色以不御

守和平而自持山澤從宜候飛霜而校獵川源有秩因
涸凍而沉祠謹門閭而守法慎蓋藏以應期斬木陽崖
采周官於是月藏冰陰室詠幽詩於此時然後受計郡
國大頒錫命祭必先賢室惟行慶駕鐵驪以軌物居玄
堂而布政因宜制變必酌於古文授時鄉方乃行乎夏
令爾其謀猷克臧備物必具飭王政之禮戒土功之務
天地既貞陰陽乃裕苟愆伏之必節豈雪霜之是過故
當北辰正而衆星拱東海深而百川赴既一人而作哲

惟四方之所注撫空懷以自憐媿揚雄之作賦

仲冬時令賦

以題為韻

唐張欽敬

粵若大君光宅海內文思開帝王之洪緒振皇紀之綱
維敷化布和設明堂以聽政發祥儲祉坐宣室而受釐
有典有則念茲在茲負宸恭已凝旒肅祇享會必依乎
是月寒暑不易乎斯時若乃睦以神人施乎政令鋪惠
澤以流渥鼓薰風而入詠日月惟朗星辰克正調歷數
之璿衡叶乾坤之寶命况乎陽氣告始幽歌御冬惟時

是恤維政之雍穆玄堂以敷化感黃冠以勞農命魯史
之登臺式書雲物審周官之有祀時命秩宗於是恒憲
聿修舊章遐布飭蓋藏之是密警門閭而必固一以永
寧各知攸措滌器物之疏奄釐冰池之凝返休力役省
征賦養國中之鰥寡罷官守之尸素是使風雨玉順曾
不爽於豐年霜露以時諒匪僭於歲暮撫三五之遐軌
案道德之平裕方見與義農而比崇豈直等成周之景
祚而已顧慙眇質叨承選衆神仙作尉非漢氏之稱梅

孝友承家媿詩人之歌仲謬昌言於聖德宜緣情而有
中

苦寒賦

元 劉 因

嚴氣積玄律窮北斗知春迴指於東惟功成而不去孰
頊冥之可容乃鬱彼孽暴激彼威鋒凝愁雲而蔽日怒
寒風而攪空奪陽春之生氣使天地闕然寂然如未判
之鴻濛於時燭龍絕光熒惑失次陽烏斷足火鳥縮翅
畢方高飛而遠翔癡牛毛寒而縮蝟炎帝為之收威祝

融為之屏氣義和倚日以潛身盤古開天而失視天吳
死於朝陽之谷倏忽滅於海南之地若乃焦溪涸熱海
澄沸潭止溫泉水火井凍暘谷凝炎洲地冽裸壤垂繒
熒臺煙滅瘴水生凌而我生於此時奚凜冽之可勝或
有從軍永訣去國長違霜鋒寶劍鐵襯單衣積雪沒脛
悲風激懷夜渡劔河曉上輪臺陰山雪漫瀚海水厚當
此苦寒十死者九又若寒門久客貧問故居不爨不燭
無衣無襦鼻酸氣失墮指裂膚火如紅金薪如桂枝兒

號妻哭痛盡傷悲抱膝而苦竟死何裨噫嘻嗚呼天歟
地歟神歟彼頑冥之不去我生死其何辜嗚呼噫嘻蓋
嘗聞之無寒不溫無貞不元時之革化由是而門噬炎
吹冷元氣所存貞極不元寒極不溫乖序錯命罪半東
君於是易川牛馬走地上蟻蝨臣載拜東方發狂語脣
凍舌澀難具陳告我東君胡甚不仁嗟生類而欲盡君
奚為而不春匪我語汝其孰汝親匪君顧我孰活我人
我藉汝力汝假我神挽天地之和氣黜頑冥於玄根汲

東海之泥以接地軸鍊泰山之石以補天輪以廣厦萬
間庇吾民之凍骨以布裘千丈弔四海之冰魂使颼颼
赤子鼓舞於春風熙熙然樂其天真胡為馳綱維而退
避獨廉讓而謙尊我徒問汝汝且不言於是乎乃歸瑾
其戶而葺其楹襲其被而重其衣不尤乎神不怨乎天
東手容足以順乎時之自然

長至賦

宋田錫

伊汶寒之嘉節美長至之良辰考天時於司歷驗星昴

於疇人陰極陽生復卦應連山之象珠聯璧合斗樞迴
柳木之津魯太史登樓以觀祲周天王服袞以嚴禋黃
鍾應律兮咸韶韻逸緹幕飛灰兮山川氣新表權輿於
陽德信兆朕於芳春圭測而羲和漸永衡懸而土炭交
陳始觀玉殿歡呼金觴獻壽慶一陽之肇至祝千齡而
永久廣庭燎設明環珮於儀容滄海日升照冕旒於元
首或恩緣長至而賞加或禮罷園丘而赦宥歡聲大洽
於寰中至信旁孚於飛走所以金張貴戚田實權門喜

近增於爵土悅新益於封勲遇履長之納祐符元吉而
承恩歌鐘鼎沸朱翠雲繁華堂列席高燭羅軒輝煌暉
耀雜還嘩喧賓榮以玳瑁飾簪主貴以珊瑚映樽或饋
履韞於舅姑或祝弓箕於子孫協周正之故事慶堯歷
之垂文唯有羈旅之客流年可惜長亭近歸孤懷自戚
殘陽晚簾寒燈夜室形影相弔精誠未適雖有樽酒誰
飛觴而舉白雖有鑪火誰方襟而比席將何消遣自圖
悅懌天既付我以文遂攄懷而命筆

歲暮直廬賦

梁

蕭子雲

日蹙女度歲華云暮衡輕炭燥權重泉涸藏玄武於太
陰蟄螭蛇於高霧日臨圭而易落晷中杙而南僚凝寒
氣於廣庭洞層陰於端廡風餐切而晚作雲滄浪而晦
景霰的皪於彤庭靈歲蕤於丹屏韜杲愚之飛棟沒屠
蘇之高影始飄舞於圓池終停華於方井

寒夜賦

宋

裴子野

何四序之平分處修冬而多慮眷搖落兮遵盡悲荏苒

其云除日晚晚而易潛夜悠長而難曙既而庭流皓月
階被凝霜風吹衣而凜凜氣空積而蒼蒼襲重裘兮弗
燠熾朱火兮無光門蕭條而晝闕夜寂寞兮無人疏三
逕以負汲結二耦而為賓

大儼賦

以命有司送寒
氣肅京室為韻

唐喬琳

歲惟大儼國著成命有以焉爾請言其政夫四氣平分
三光交映登臺眡祲必書於雲物象魏懸章式陳於時
令是以一人垂拱萬方同慶者也且儼之為義其來自

久實毆厲以名之於諂神而何有若乃率舊典於有司
上士下士左之右之或囂聲以作氣或詭貌以呈姿示
以直道揚乎儼辭何四象之能行豈神明之見斯則有
偃童丹首操縵雜弄舞服驚春歌聲下鳳夜耿耿而將
盡鼓喧喧而竟送行看北斗已落於巖城坐待東風方
期於解凍皇帝御寢殿正玄冠侍臣濟濟宮妓珊珊欣
大禮之斯展覺輕陰之尚寒肅肅穆穆南面而看則知
天不薦瘥同殄妖氣勿休之瑞吾既聞於方冊強死之

魄彼其宣於驕意面襮有相向之禮堂贈有無方之事
雖殊途而異觀可同歸而一致徒觀其執戈揚盾黃金
四目其視眈眈其威肅肅將前驅以戒道必啟行而分
逐國人稱之曰當今日月既明乾元以亨福穰穰兮共
蒼生恩湛湛兮莫與京恩既湛兮儼人出春王正兮粵
翌日願吾君子千萬壽保巍巍于唐之室

四時賦

梁江淹

北客長歎深壁寂思空牀連流圭窳淹滯網絲蔽戶青

苔繞梁春華虛豔秋月徒光臨飛鳥而魂絕視浮雲而
意長測代序而饒感知四時之足傷若乃旭日始暖蕙
草可織園桃紅點流水碧色思舊都兮心斷憐故人兮
無極至若炎雲峰起芳樹未移澤蘭生坂朱荷出池憶
上國之綺樹想金陵之蕙枝若夫秋風一至白露團團
明月生波熒火迎寒眷庭中之梧楸念機上之羅紈至
於冬陰北邊永夜不曉平蕪際海千里飛鳥何嘗不夢
帝城之阡陌憶故都之臺沼是以軫琴情動憂瑟涕落

逐長夜而心殞隨白日而形削故秦人秦聲楚音楚奏
聞歌更泣見悲已疚實由魂氣愴斷外物非救叅四時
而皆難况僕人之未陋也

感時賦

晉陸機

悲夫冬之為氣亦何懣懷以蕭索天悠悠其彌高霧鬱
鬱而四幕夜繚邈其難終日晷晚而易落敷層雲之葳
蕤墜零雪之揮霍寒冽冽而感興風謖謖而妄作鳴枯
條之泠泠飛落葉之漠漠山崆嶲以含瘁川蜷虵而抱

涸望八極以曠漭普宇宙而寥廓伊天時之方慘曷萬
物之能歡魚微微而求偶獸岳岳而相攢猿長嘯於林
杪鳥高鳴於雲端矧余情之含悴恒覩物而增酸歷四
時之迭感悲此歲之已寒撫傷懷以嗚咽望永路而沈
澗

時賦

唐
闕名

從龍者雲召風者虎物之相應時哉則侶傳巖舍築渭
浦收綸命或時偶時惟道親時既行焉西漢之臣附鳳

時之否也東魯之父傷麟時可以謀身時可以達命季
子談說宣尼歷聘平津列侯長卿國命時廢時通知之
則慶玄穹埏埴時運收成日月貞輝時合晦明大火流
兮歲律云暮春花歇兮寒露將生感天時之興替矧人
事之窮亨時乏良工龍泉掩彩時逢伯樂驥坂長鳴借
如紅樹呈色玉顏含粲貴當時而則榮恥後時而貽歎
古之君子謀於終始薦之惟賢士或知己刺途者棘垂
陰者李其道可存將來之士遷喬者鶯待時而鳴芬庭

者蘭候時而榮易曰時止則止時行則行自古而觀惟時之大豈獨夫今日之情者也

先王正時令賦

以四時漸差置閏以正為韻

唐陳昌言

天序運氣王統時紀欽若是授人之初履端為步歷之始欲正時而罔惑非置閏其何以伊昔陶唐五帝之世申明推策之術表錫落莫之異義和之職既分歷象之文始備於其實亮帝圖式昭天事其則伊邇其猷孔嘉日月運行故有遲速之異晦朔循軌因為大小之差立

分至則寒暑不忒積餘日而盈虧匪賒且正者王之正
訓時者天之大信正得其序則面離而御乾時失其經
則夏電而冬震人殃於疫年不為順故時不得不正歲
不得不閏也昔周禮在魯歷法可推官或尸位閏則迷
時良史為之追正議士為之興辭俾夫司歷法者罔或
二事建皇極者於焉慎思則序不愆而事不悖涉可伏
而祥可期我唐百王居盛九葉伊聖昧爽無忘乎順序
動息必繇乎時令茲歲也當仲秋而歸餘居位也闕左

靡以舒政化災為祥紆憂作慶南山之壽閏月而潛弘
北戶之暘重譯而歸正於時金風半肅雕雲乍斂野樹
丹舒遙峰翠點燕溟海以馳歸鴻朔漠而方漸正時之
文存乎往志舍之則玉燭不調得之則銅儀安次可以
使四夷稟朔之君萬代守文之士知我正往歷奉天時
而置也

聖人以四時為柄賦

以題為韻

唐闕名

粵若受天明命配天啟聖其作則也必敬敷五教齊七

政節春夏秋冬之候順金木水火土之性變通無失表
正度以惟平雩祀有常示帝圖之斯盛始或星分於木
斗建於寅配其宮於甲乙而其地於庚辛莫不合乎序
應乎人念羣生而悉遂彰盛德以維新則是柄也非父
非子而天下親暨夫候應乎離音諧於徵列其位於丙
午制其方於壬子莫不循厥功究厥旨導貞悔之所由
體長羸之所以則是柄也非堯非舜而天下理至乃金
精儲其氣白帝泣其事有湛露兮斯降涼風兮斯至是

則仰察於天俯觀於地司肅殺而不忒憫凋落而無遺
抑是柄也五帝惟六三皇復四又若玄律騰輝伊水德
兮膺是期有積雪兮自爾有堅冰兮自茲是則上窮於
象下順於時念衣褐之未濟表歲寒之不欺抑是柄也
兩漢非遠二周可追况復正己無替虚心罔差隨土圭
而暗測同灰管以潛知執陰陽代謝之功咸歸不宰用
日月推遷之候盡合無為由是暉映化權鏘洋德柄契
皇明於玉燭流睿覽於金鏡士有隨計上京觀光末路

欣有準於時政賀無疆於聖祚故尋繹於禮經因抽毫
而是賦

天道運行成歲賦

以題
為韻

唐張

賈

稽元氣之成歲察時運於上玄其始也黃鍾之律中其
終也招搖之星旋不見而彰斯強名以稱道無為而化
故易知以成乾陰陽推以在位日月貞其所躔運之而
五行不息成之而四序罔愆萬物被仁咸遂性以生植
聖人取則將設教以昭宣於以體和而配德於以奉時

而後天厥惟至化實資玄造天以默運其時后以財成
其道形於變化知否極而受通著以始終見物壯而終
老故天道之不紊必惟命之有分俾陰陽以周環同聖
神而廣運原夫為功不宰為道永貞成之以肅殺煦之
以發生節乃歲經在一寒而一暑氣為物母自無名而
有名且居高而濟下諒無迹而能行天地以和於焉運
泰德刑既備然後功成豈止配五緯而定數叶三辰而
為正是知天有常規道有彛制諧一德以佐主通四時

而輔歲至仁所感思歌造化之功測管以窺寧究天人之際

天道運行成歲賦

以題為韻

唐 潘孟陽

本清陽而左旋浩浩其天播二氣而仁均亭育分四序而德溥陶甄不見為玄乃悠也久也不言而化遂行焉生焉萬物得以資始五材稟以功全美利有常則寒暑之候節著明莫大則日月之象懸仰居諸之罔息知變化之不憊昏明不差於晝夜次舍互循於軌躔大無不

包可定於握規投矩遠無不至可則於持衡執權於是
律中夾鍾辰次太皞羽毛振於萬族勾萌達於百草布
交泰於發生降氤氲於玄造俾其動植之庶彙罔不和
同於至道若乃丙丁統日祝融撫運扇風氣而何物不
溫在朽木而何榮不奮盛既極明時即遷行當蓐收之
整轡乃夷則之司聲消埃鬱於九野降肅殺於八紘候
可藏冰隸人歡瞻於北陸時將納稼農人乃望於西成
蓋藏水之節斯近嚴凝之氣方盈命之暢月是曰玄英

夫寒暑順序則陰陽不爭稽諸天道雖謂之通正感於
帝德實彰乎太平至矣哉聖人體元於是乎立制大儀
斡運於是乎成歲惟王者之則哲諒公士之贊睿在陽
和之陶蒸庶不遺於淹滯

火星中而寒暑退賦

宋王禹偁

惟大火之照臨亦舒陽而慘陰寒暑將交於時令經躔
必在於天心冬夕午焉粟烈之風自止夏宵中矣鬱蒸
之氣爰沉不知誰為種榆其名曰火隨衆星以拱極正

二氣而在我小人怨咨之語望之則銷大鈞吹煦之期
違之莫可所以指命顓頊迴旋祝融自然無出其右寧
勞舉正於中乍疑日馭逐魯陽之戈再懸碧落定星示
楚宮之役迴挂長空遂使祁寒知難而少抑暑雨交綏
而自息垂繒之壤知止衣葛之人動色不知我者謂我
執造化而弄權知我者謂我正陰陽而作則類聖人之
南面令之而必從任天道以右旋踰之而莫得至若北
陸凶殘人斯鮮歡層冰飛雪以俱至挾纈重裘而罔安

我之中矣可以却彼司寒又若南訛赫怒人失其所焦
砂爛石以何盛輕筴纖締而曷禦我之中矣可以祛其
酷暑是何表正二儀亭亭在茲營室櫓巢兮取之於彼
收藏長養予何莫由斯標不宰之功所以均乎六義示
無言之信所以成乎四時大矣哉行度無差寒暄自退
天垂象以共仰世作程而斯在年年兮東作西成明明
而可大

閏賦

唐

張季友

閏之所起自歷而推得餘日於終歲爰稽候於正時其始也日之行而疾月之行而遲躔次周流運將窮矣毫釐奸度失是遠而不歸餘何以定一歲之歷不小正何以序四時之紀於是太史授事義和敬理以日繫月積三年而成原始要終豈周月而已天時由之而式敘國令於焉而合軌春生夏長不失其常東作西成孰知所以雪應冬而絮落雲識夏而峰起秋之夕湛露為霜春之朝堅冰為水豈不以律之克中閏之匪虛以風以雨

兮各得其序曰寒曰燠兮無悖於初國家握乾符正律
書契洛下之言算定乎一日之設考容成之律閏生乎
卒歲之餘故得氣正於今律移於昔履端於始節乃差
而匪差歸餘於終日雖積而不積昊天之日歷象咸若重
黎之職司有辟候月盈缺豈資蓂莢而知推日短長不
假土圭而測且夫夏有伏冬有臘匪閏則其氣不順月
有縮日有盈匪閏則其氣不成故有慢時廢朔則曰不
常無藝闔扉聽政則曰假時來歲歷前古之所重繇後

王之取制矧可昭翼翼扇巍巍百王之理是倚庶績之
廣焉依丕赫哉我后之正時定歷堯典而同歸

律中黃鍾賦

以聖人有以見
天地之蹟為韻

唐裴度

古者推歷生律懸法示人在寒暑之未兆已斟酌於至
神故能推一陽之生為三正之始察黃鍾之氣煦然以
升辨青帝之功微而可紀外去涸沍之節內見發生之
理具無形而有聲徒明目而聰耳得於心而不昧藏諸
身而有以人事尚昧於先春天統已彰於建子若夫衆

象高懸可伺察於穹天羣形多類可區別於厚地雖紛
綸而靡極終視聽之攸記未若竹管之用前知歲時葭
灰之動罔失毫釐物之先見應必在茲取竅厚而均者
當微眇而候之是則陰陽之運變化之期易以形隱難
以氣欺懿其十一月之節十二辰之首因積小以成大
得出無而入有遂能以吹灰於中動穀於口亦猶道之
生一寃在陽之初九觀乎窮天地之性興邦國之政洎
純陰之始凝導太陽之將盛何制器之精微可驗物於

遼夔故曰述之者明作之者聖所以觀一管之動靜效
五音之邪正斯乃造物於又玄考時於至蹟就兩儀之
茫昧先萬物而探索六律六呂由是以相生八風八音
由茲而卒獲矧夫國家仰合天法俯迴天眷既用晦而
必明亦處蒙而可見敦氣數之元本去聲色於寓縣彼
唐堯敬授羲和欽若耒曰窮微而知變

黃鍾管賦

以一陽既生三元克序為韻

唐闕名

黃帝稽六氣正三光頒命於伶倫之職伐竹於嶰谷之

鄉創管籥於分寸審制度於毫芒為十二之首律導初
九之潛陽伺青陸之功微而可紀察黃鍾之氣濶然而
彰所以位定於初道生於一將啓四分之歷潛運三重
之室取厚竅而均者當分至而藏密統緹幔以依辰布
葭灰以候律經天順地察晷度而有常陰伏陽迴知萌
芽而溥出超土圭之至理得銅渾之妙術在馭涸之窮
冬引發生之遲日既而推萬物之道統三正之元清濁
既分於上下躔次不愆於晝昏是日也百辟稱賀萬邦

以則垂元化於本始體高明於柔克一氣潛應定立均
於數源七曜旋行酌至神於物極變化之道周流可測
人事尚暗於先春天統已彰於陽德繇是平之以六紀
之惟三仰經綸之秘奧終視聽之所覃單穆不獨稱其
美周景抑亦懷其慙故以鳳為名也於盡善而稱未以
律為候也實用之而不既振潛伏以蒙泉贊玄微以通
氣靜室無聲微風不驚吹灰於中八音由是乎卒獲動
穀於口五聲以是乎相生國家上法黃軒推衡律呂覘

一律之動靜俾四時而式序彼唐堯敬授羲和欽若未
曰窮於寒暑者哉

黃鍾養九德賦

宋 陳 襄

惟黃鍾之起一本太極以函三尊微陽而敷暢養九德
以稽叅五聲正而八音和清宮旁達六府修而三事治
元化中含始其天地發乎大生氣序轉乎三統黃者中
之色配土位以居正鍾者聚於下首天陽而施種故此
致德產之盛大阜民財而錯綜氣鍾於子斯為萬事之

本元物遂其生宜合九功之歌頌且以宣和禮樂八應
虛危四方統理而以序萬寶滋生而不遺得非致九序
以咸若居中央而主之內播宮聲暢百穀共成之利上
推天統協五行時序之宜又若統一氣之元冠三微之
首應律本以吹萬配乾元之初九使施生者曲盡於亨
毒正德者盡躋於仁壽權衡度量從而出使利用之得
宜陰陽氣序統以和致常生之滋厚豈不以十二之律
兮推候管以相旋八十之絲兮調正聲而內宣况其稱

道倡始權輿率先羣生重畜我總其化九德萬事我總其權亦由太簇贊陽達庶物於厚地瘠璣觀運齊七政於高天得不觀律府以宣揚謹伶人而職掌命之宮而商必應祀於天而神必享雖幽滯以咸出無忽微而或爽不然何以成之數而該之積毫百穀以萌滋功惟叙而叙惟歌同六氣之宣養夫此統氣成類含元處中和於樂也以中和而育物養其化也以造化而為工稽合天元首鍾師而調律陶成化本贊夏禹之謨功聖人由

是作樂以暢乎清明制器以規其小大惟茲六律之首
總乎萬化之會故伶倫深戒於景王極天人之交泰

黃鍾賦

元
毛元慶

聖軒皇之垂衣兮心義畫而聲律同泰階炳而瑞雲藹
兮開文治而熙淳風爰索籥乎太和子製律本之黃鍾
伶倫嚴而祇命兮裁嶰谷之筠箛偉美質之天產兮靡
窳擻之嗇豐度九寸以為長兮圍九分而虛中究陽數
於天九兮為損益之所宗物有則而合天兮道寓器而

彌隆寫阿閣之鳴音兮應朝陽之和雄妙聲氣之一元
兮位冬至之子中相方隅而靜瘞子葭灰實而緹素蒙
候氣應而飛浮兮驗陽復而陰窮顯機緘之密粟子超
歷象而贊化工信不器之神氣兮詎物物之為庸彼杪
忽之起數子終億萬而無算自九九而推之子秩有倫
兮不亂彼毫釐之起度兮極廣輪而無畔自分寸而文
引兮奚短長之能道因其容以為量兮由圭龠而登之
細勺合之可槩子鉅河海而不贏也因其重以為鈞兮

由系黍而程之輕輜銖之不爽兮重華黷而可衡也小
無內兮不周大無外兮不總經緯六術兮權輿三統一
陰兮一陽生生兮以方各三分兮損益隅八位兮相當
中氣應兮不爽大樂續其成章六十律兮用倍半八十
四調兮有紀有綱五行兮和會八風兮宣揚幽郊廟兮
明朝堂神假享兮人樂康螯昭蘇兮奮豫獸率舞兮禽
翔雖還宮之効績兮非黃鍾莫為之伯也宜稱名之最
尊兮配養物之土德也慨大音之希夷子浩一往而莫

追變新聲於鄭衛兮世滔滔而競隨幸班馬之載筆子
尚遺法之可稽何淮南錯陰陽之名次兮京房膠卦序
而支離歷漢晉而隋唐兮駕燕說之紛馳羌味道而求
器兮金石異而秬黍非予河汾之高弟兮過貞觀而媿
之矧五季而宣靖兮又何有乎王朴與諒餘復制作乎
隆古今諒天意之有待揆理的於討論兮懿師朱而友
蔡探聲氣之元本兮謂當出器之自然竹豈必昆侖之
大夏子黍豈必羊頭岡之巔灰何俟乎河內之芋子尺

何較乎魏晉之先在截竹以列管子驗氣應之自天儻
中聲之既符兮律斯得乎天全克制作之妙用兮昭皇
德兮彌億年亂曰懿彼黃鍾尊為宮兮長不踰尺太和
克兮天高地下相流通予象元成功四三皇兮雲門備
物民阜康兮

黃鍾宮為律本賦

以究極中和是
為天統為韻

唐

王 棨

玉律奚始黃鍾實先潛應仲冬之候仍居大呂之前聲
既還宮初協乎八音七始數從推歷終由其兩地參天

當其黃帝命官太師授職參六呂以迭用本一陽而立則八風自此以條暢萬物於焉而動植權衡有準知累黍之無差寒暑相生諒循環而不極是知呂者律為君者宮既從無而入有可原始而要終聲雖發外氣本從中或煦或吹根初九爻而立紀日來月往首十二管以成功懿夫肇啟乾坤潛分節候見歷數以無紊顧萌芽而欲秀革彼應鍾先乎太簇克諧韶濩惟子野以能知自得厚均匪伶倫而莫究故洪纖溥暢上下無頗騰

葭灰而漸散映緹幕以方多初感於人復京房之姓氏
終均於地成燕谷之陽和俾玉燭以調均與璇璣而錯
綜於以宣於四序於以貞乎三統自然功歸不宰理叶
無為蓋陰陽之變化信氣序之推移雄鳳鳴而雌鳳應
蓋皆類此商為臣而徵為事未足方斯為律之本兮既
如彼為天之統予又如此明廷樂協寧侯於李延年皇
上聲撫豈慙於夏后氏既而榮發枯槁春流遐邇願一
變於寒枝獲生成兮若是

律呂相生賦

以予欲聞六律五聲為韻

唐王起

律呂以迭而相成陰陽以獨而不生總二氣而取則俾
萬物而立程可以揣亭毒之理可以賾天地之情其繫
時也必誠必信其吹萬也無臭無聲原夫制自伶倫迹
於嶰谷始叶音於靈鳳終制器於截竹其名可紀則一
暑而一寒其數可陳則陰六而陽六所以均我節物而
周乎倚伏借如黃鍾建子以為本林鍾建未以為君動
夷則而葉墜應姑洗而草薰霜雪因之以周忒禽鳥候

之而必聞雖覆載之莫窮而飛灰可揣謂陰陽之不測
而寸管斯分故王者歷象為務職司是勛奉之以布令
法之以成俗肅殺初佐於金風網緼竟調於玉燭動植
無擾含靈斯足莫不因律呂之相生濟仁壽之大欲既
而同其法度節其疾徐既環周之無極亦鱗次而用諸
故能欽月令之不爽布歲和之有餘八風既從兮惠化
爰被十旬不散兮休徵可書伊上瑞之臨汝實疇人之
起予則律不作無以叶五音之術呂不助無以成萬物

之實洞於精微生於陰陽在孕育以咸暢處金石而無
失則吹於寒谷不惟鄒子之方叶於樂府奚獨延年之
律我皇欽若時令克諧宮羽來遠人而風雲表祥張大
樂而鳥獸率舞是知順相生之義而德冠乎三五

律呂相名賦

以聲氣相叶如
響之應為韻

唐 闕名

昔者聖人稽天地之本達造化之方將以律而召呂明
自陰而應陽清濁所資叶贊之功具有煦吹無滯輔成
之理更相所謂以氣而導聲以聲而宣氣用諧和而感

通上下假訢合而生成品彙窮神於短長之象動必相
須會數於九六之爻用而不既當其二儀方闢萬化攸
初以嶰谷厚均之美審葭灰聚散之餘氣類潛通若琴
瑟之心相感雄雌既辨比鳳凰之德皆如亦由顧影而
形分命宮而商應合君臣際會之理得夫婦剛柔之稱
精誠所致雲龍之感召必同終始相明日月之循環可
證若八風順序六氣和平等四時之代運符五位之相
生定寒暑之功必能成歲審疾徐之度亦足和聲故得

天理不姦物情和愜草木以之而暢遂乾坤於焉而交
接兵家之否臧未兆懸以先知樂府之聲音所諧動能
允叶今也初陽應候萬物思時念惠風之將入顧寒谷
而奚疑必使法軒轅之明方今可也如或繼伶倫之妙
何代無之於是放志希夷凝心惚恍酌動靜之理於開
闢達感應之情於影響今所以賦律呂之事莫不欲使
百王而共仰

律移寒谷賦

以至人感音能
變生抗為韻

唐
張友正

惟北有谷純陰之位無溫煦以生成失膏腴之美利是
吹孤竹之管將變不毛之地聲能叶候期四序以平分
氣乃應時見三陽之總至伊彼鄒衍仰師伶倫窮雅韻
於條暢得和聲於厚均爾乃循窈窕傍嶙峋有薰風以
舒物敷順氣以和人一奏而層氷以解再揚而槁木驚
春是知道契至精事符玄覽谷居陰靜宜陰慘之莫舒
律屬陽方因陽和而相感且陳夾鍾之管召清角之音
聲之所涵者博志之所達者深律氣旁通於陽氣人心

上導於天心夫乾德無隔土宜有恒南無嚴凝北無鬱
蒸若變寒為燠昊穹所未能以荒為稔后稷所不足
徵將祁寒之恒若諒大化之何稱爾乃天下盛陽此谷
飛霰日中方晝此谷見暉豈無三光曾照臨之不徧雖
有四氣曾涵寒而莫變寧知至人爰來陽律斯扇清音
未發猶萬壑之荒涼和風方流忽千林之蔥蒨故谷得
陽以盈陽因律以生田疇以之沃衍節氣以之和平我
墟既耕我黍既成耦十千而南東其畝歷三百而庾廩

如京實無窮之嘉績與造化而爭衡別有處幽谷而思
遷待暄風而撫翼空勞苦寒之詠獨屬後凋之色儻一
借於吹噓願均榮於動植

鄒子吹律賦

以吹律洞微寒
谷生黍為韻

唐王起

鄒子處寒谷之陸審至音之宜能噓吸而律應使嚴凝
而氣移驗乎卜居殊緹幕之攸設稽乎假器匪葭灰之
所吹當其地映嶽峯山連鬱律夏暄皚而多凍晝蒼蒼
而少日草木絕其滋榮飛走悲其慘慄雖彈弦於帝舜

孰致其和雖扣角於師文必慙其術由是鼓其用濟於
衆將鈞深以致遠在識密而鑿洞響發於寒威氣感於
春輝何斷續而臻極乃洪纖而入微颺颺其和土囊之
風乍出淒淒稍變夾鍾之律方歸逸韻未殫發越林壑
始驚蟄於煦姬俄解凍於淒寒誰謂暖氣蚤來節奏於
絳脣之末誰謂溫風潛扇抑揚於玉指之端於以蘭溫
燠於以發亭育鄙玄鶴之舞庭類雕虎之嘯谷清冷散
徒岡聯嶺屬時人慙其術窮田父欣其野沃則千句不

散之瑞其事未榮南薰不競之占其理未精孰若探至
蹟究幽情化烈烈之瘠土成蕤蕤之嘉生豈比夫廟列
零陵徒聞白琯之麗竹收嶰谷空為丹穴之鳴別有翻
飛之侶暄妍是處固將嚶嚶以出谷豈獨離離而生黍

葭灰應律賦

以四時運行應
候不差為韻

唐

闕名

葭灰陽物銅管陰類陽物以健動為宜陰類以虛受為
器一則本乎天一則通乎地因時出矣本乎天者親上
乘氣洩焉通乎地者啟闕感兩儀以成道應六管而為

事明夫律通則氣來灰動則時至知晝夜之迭代表子
午之更位辨方辨卦乃立節以為八定至定分故均氣
以為四於是聖人設矣君子用之於以則地氣於以奉
天時仲夏將臨則筵賓啟候孟秋既屆乃夷則應期大
呂具寶而冬窮於丑太蕤已散而春蠢於寅可謂自微
形著有條不紊明天道之大備則帝道之廣運且夫範
金以為律當其空有律之名燔葭以為灰當其動用灰
之輕律之空則或吐或納灰之輕則有虛有盈由是識

坤德之順靜探乾德之遊行其人也柔順其出也剛勝
或處陽而陰生或在陰而陽孕見律中而灰動知地感
而天應如此神可以窮數可以究事可得而待時可得
而候是以聖人執茲一柄形被九有時寒暑之往來辨
昏明之妍不夫物之妙用則感於無為物或不爽則應
用無差彼葭灰之造微與天地而宜契我皇敬授不忒
故能變理無虧

鑽燧改火賦

以順茲四時取
彼衆木為韻

唐王起

乾坤設兮其儀有二寒暑運兮其序有四聖人則天而
順氣故改火而鑽燧大矣其功博哉其利智以濟物時
以作事萬人由是資生六府以之成遂爾其始也命工
徒案林麓選槐檀之樹榆柳之木斬而取也期克順於
陰陽錯而改之序不僣於寒燠既類夫求美玉而琢山
石又似乎采明珠而剖蚌腹爾其鑽也勢若旋風聲如
驟雨星彩晨出螢光夜聚赫戲鬱攸施熾振怒青煙生
而陽氣作丹燄發而炎精吐影旁射而耀威氣上騰而

作苦冠五行以斯用審四時而是取司方守赤以備乎
南北東西利物濟人用配乎金木水土則知火之為德
候而為期火之為用無以尚茲輝赫赫而不滅性烈烈
而自馳其猛也物則望而畏矣其炎也人則寒而附之
豈不以陽氣所稟厚生所資用於燧人之氏職於火正
之司及乎日月其逝春秋相推取舍有常必假於人力
新舊迭用無乖於天時惟火之用其則有順其初也鑽
一木而挺英其大也燒萬物而為燼豈止夫田單克燕

孟明伐晉或焚舟而濟河或蒸牛而破陣而已哉今我
國家七德聿修九牧入貢若以之爍金為鼎可以備物
致用若以之鑄金為器可以安人和衆然則鑽燧之始
既已如彼利用之美又亦如此濟乎今古達乎遐邇猗
歟火之不可闕也如此

懸土炭賦

以寒暑相參
重可驗為韻

唐王起

國家順天之情作人之程乃懸乎土炭有象夫權衡惟
土也叶陰氣之動惟炭也應陽氣而生故將法之而令

出贍之而教成乃左乃右一重一輕苟二物之不爽知
四序之攸平有司修厥官承厥緒繩木有準鈞錙獲所
香炭於是而善繫累土由之而具舉分乎多少則無黨
無偏候以高卑知一寒一暑若乃芳歲闌嚴更殘黃鍾
中律黑帝司官昴中見而昭晰日北至而返寒於是炭
炭斜指亭亭上干土則從輕知衆陰之將謝炭惟持重
知一陽之已攢暨夫春令變木夏德司火鹿解角而氣
新君登臺而物夥二氣交而猶昧六律推而未可然後

懸法示人表微在我觀夫炭則高而漸危窺夫土則垂
之如墮彼銅渾兮自慙空鎔鑄以相參彼金壺兮可厭
從晝夜而為驗孰若土炭之有常為邦國之舊章恒不
飾而不美無玉振與金相影每分於高下色且對乎玄
黃不假飛灰自符於律呂何必測影而知夫短長向若
鴻鑪長蕪厚地斯藏安足以調夫四氣而傳之百王於
赫大君穆然端拱懸之而無冬無夏法之而是遵是奉
信不謬於陰陽詎可欺其輕重

漏刻賦

晉陸機

偉聖人之制器妙萬物而為基形罔隆而弗包理何遠
而不之寸管俯而陰陽效其誠尺表仰而日月與之期
玄鳥懸而八風以情應玉衡立而天地不能欺既窮神
以盡化又設漏以考時爾乃挈金壺以南羅藏幽水而
北戢擬洪殺於編鐘順卑高而為級激懸泉以遠射跨
飛途而遙集伏陰蟲以承波吞恒流其如挹是故來象
神造去猶鬼幻因勢相引秉靈自薦口納胸吐水無滯

咽形微獨繭之緒逝若垂天之電偕四時以合最指昏
明乎無殿籠八極於千分度晝夜乎一箭抱百刻以駿
浮仰胡人而利見夫其立體也簡而効績也誠其假物
也粗而致用也精積水不過一鍾導流不過一筵而用
天者因其敏分地者賴其平徵聽者假其察貞觀者借
其明考計歷之潛慮測日月之幽情信探賾之妙術雖
無神其若靈

觀漏賦

有序

宋鮑

昭

客有觀於漏者退而歎曰夫及遠者箭也而定遠非箭之功為生者我也而制生非我之情故自箭而為心不可馮者弦因生以觀我不可恃者年馮其不可恃故以悲哉况乎沈華密遠輕波潛耗而感神嬰慮者又自外而傷壽以是思生生亦勤矣乃為賦云

佩流歎於馳年纓華思於奔月結蘭苔以望楚弄參差以歌越撫凝肌於遷滯鑑雕容於髣髴景有墜而易昏憂無方而難歇歷攻階而升隩訪金壺之盈闕觀騰波

之吞寫眎驚箭之登沒箭既沒而復登波長瀉而弗歸
注沈穴而海漏射懸塗而電飛墜戶牖而知天掩雲霧
而測暉創百齡於織隱積千里於空微彼崢嶸而行溢
此冉冉而逾衰撫寸心而未改指分光而永違昔傷矢
之奔禽聞虛弦之顛仆徒嬰刃而知懼豈潛機之能覺
惟主經之霍靡亦悲長而歡促橫證古而秉心抱空意
其如玉波沈沈而東注日滔滔而西屬落繁馨於織草
殞豐華於喬木對景離而後歌據窮蹊而方哭雖接薪

之更傳寧絕明之還續貫古今而并念信寡易而多難
時不留乎激矢生乃急於走丸既河源之莫壅又吹波
而助瀾神怵迴而多慮心輜轆而渺歡望天涯而佇念
擢雄劍而長歎嗟生民之永迷躬與後而皆恤死零落
而無二生差池之非一理幽分於化前算冥定於天秩
與艾骨而招病猶剗腸而興疾情殊用而俱盡事離方
而同失聊弭志以高歌順煙雨而沈逸於是隨秋瀉而
汎渚逐春燕而登梁進賦詩而展念退陳酒以排傷物

不可以兩大理無得而雙昌薰晚華而後落槿早秀而
前亡姑屏憂以愉思樂茲情於寸光從江河之紆直委
天地之圓方漏盈兮漏虛長無絕兮芬芳

刻漏賦

以叶心理
馳前為韻

唐 顏 舒

原夫陰陽遞運日月分馳星紀之輪還或爽律呂之疎
密難知迨皇王之有作命壺氏以緝規爰置水於刻漏
載以火而守之則晦明之期可準興寢之候無差爾其
高卑列級洪殺順理靈虯屹以俯開陰蟲矯而仰止上

流注而不竭下吞挹而無已既泓澄而泉澹亦驚激而
波起則良工之妙著焉睿哲之心見矣是用斟乾啓測
時變視盈闕於金壺觀騰波於銀箭惟箭馳而壺減固
流續而波薦筒列之數與運而無乖輝景之移閉戶而
可見懿其節正斯代事沿往牒信古往而今來必用之
而道叶罷衣裳之顛倒配皇極而調燮不做軒閣之鳳
凰何用堯階之莫莢別有希榮片玉庇影環林驅疾風
之早厲知寒漏之已侵恐年華之不與更悄悄而傷心

漏賦

唐竇 暉

易曰天垂象聖人則之故備以人事法乎天時定損益
之道察盈虛之期嗟歲運兮倏忽眷年容之逶遲景苒
苒而難駐晷銖銖而在茲蓋以重金壺之器建銅史之
司致用久而不易循環因而可推爾其滿之所作滿之
所託至精至微惟寂惟冥水滴瀝而潛響箭差池而靡
錯俯通軒禁上應寥廓亘千門兮連萬戶左彤階兮右
丹閣亂微唱於晨雞雜幽聲於夜鶴清清泠泠日殷烏

星送春漏於重扃赫赫瞳瞳時方祝融傳夏漏於深宮
的的繇繇明河爛然耿秋漏於涼天暗暗陰陰濃氛鬱
沈轉冬漏於寒林觀夫修短之意見乎造化之心信晷
刻之道廣知挈壺之用深故能度量萬物均分四序既
不忒於盈縮亦無差於寒暑順之則千載可通逆之則
寸陰是阻應乎日月合乎律呂蓋漏亡則時昧漏存則
政舉實邦國之是務諒樞衡之所與悲夫天轉氣流人
生悠悠景有虧而有滿時或沈而或浮恥功名之未立

懼容華之先秋所以懷寶獻玉彈冠振裘歌聖明而不
已亦休暇於林丘

漏賦

唐符子璋

昔南正重司天北正黎司地迎日推策舉分定至將以
綱紀歷象察明躔次算氣候為晝夜之刻立渾儀驗晦
明之異故歲時環迴而有準國家憲章以成事唐虞承
用以大興夏商恭行而無墜其後疇人失業挈壺不舉
詩刺東方之未明史書南風之乖序測辰屢鈞於拘建

揆景頗謬於寒暑千官鮮視以權衡萬姓孰寧其安處
何不謂漏之既定而人自正漏之既衰而人自疑故有
國者不可以不明其事今上都咸陽理天下道歸簡易
政被風雅人皆得真事則無假至於掌漏尤足稱也其
本則披甲子而求範得黃鍾而下生如因三以窮數禍
八以循行課六歷之疎密齊七曜之經營俾攝提之有
紀實孟陬之用成其器則方圖列陛高卑中度制陰蟲
以吐輸設靈蚪以感注銅史應其方金箭刻其數則於

道如符契之合精於微無黍累之誤每至難人起唱鼙鼓相催九重初曉千門以開國史奏事於平樂羣官謁帝於金臺不失其度及時而迴自邇及遠識往知來漏之為義實大矣哉

漏賦

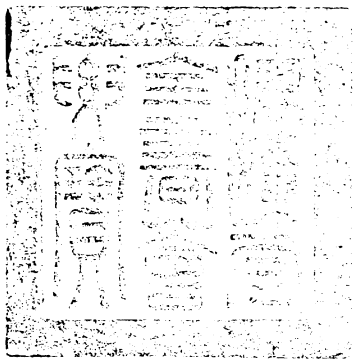
唐 闕 名

仰察天文俯觀地理參律呂而權度審衡平而潛擬則閏餘之數非歷攝提之運無紀空跡焉遷之能竟絕卻平之美時運紛其出革禮術於焉中祀樵夫恥王道之

不談天子愍挈壺之闕史乃分建斯官疇咨此職將啟
閉合敘以繩平俾夙夜在公而端直於是金徒抱箭銅
史司刻尊靈蚪吐納之規揆抽繭高卑之力信是模範
可為法則體象陰陽代為作式故雞人合唱洪殺無差
鶴蓋成陰員流不息夫其開闔之勢財成之規準度毫
釐之末錙銖圭撮之儀則離婁失其精思班匠亡其所
為將運功於不測當稱物以平施乃若鑑持日夜書備
明晦爰受授而是司考事事而必載雲物順其端序寒

暑成而不昧雖未代於天工亦無預於權槩能收視返
聽周流六虛策勤補拙寅亮三餘校擊刀之有則均叢
木之不疎察銅衡兮氣混混純積水子來徐徐臨泉非
誠危之懼巢幕寧誠安之居是使名勲合道彰國器於
周書則知漏之為器其大矣哉聖人資之以端拱日月
順之以行藏賢者不能減其分度智者不能損其纖芒
存之則雙美廢之則兩傷是用齊天長子地久均國祚
兮無疆

御定歷代賦彙卷十三



總校官庶吉士臣張能照
校對官編修臣馬啓泰
謄錄監生臣呂學文